

LA GRANDE-MOTTE

ESPACE JEUNES POLYFONCTIONNEL

Entouré de végétation, cet équipement est conçu comme un lieu à vivre méditerranéen pouvant accueillir de multiples usages.

REPORTAGE PHOTOS : STÉPHANE CHALMEAU

La Grande-Motte est emblématique de ces stations balnéaires, destinées au tourisme de masse, qui ont vu le jour dans les années 1960. Créé *ex nihilo*, le projet de l'architecte Jean Balladur rompt avec l'architecture néopittoresque des villes balnéaires. Caractérisée par ses pyramides blanches, La Grande-Motte a reçu le label « Patrimoine du xx^e siècle » le 19 janvier 2010. Le projet de l'agence Zakarian & Navelet pour l'espace jeunes s'inscrit dans l'histoire de La Grande-Motte en réinterprétant ses codes.

Le patio, une pièce extérieure

« Construire à La Grande-Motte questionne l'héritage des trente glorieuses, symbolisées, entre autres, par les villes nouvelles ou les stations touristiques du littoral », soulignent les architectes. « Notre projet propose une inscription simple et sensible dans l'histoire de La Grande-Motte en réinterprétant ses codes. Avenue du Bois Couchant, il s'adosse à la plaine des sports et s'installe au pied du palais des sports.

Le programme se divise en deux entités et s'enrichit d'une troisième non prévue. Le patio, cœur et chair du projet, introduit une

dimension inattendue au programme initial. L'espace public, ainsi créé, pénètre au centre de notre construction en transformant le projet en parcours public. Basée sur un vocabulaire méditerranéen, notre construction décline alors parvis, auvent, porche, patio et grande salle pour aboutir à un jardin. Au cœur du dispositif spatial, le patio est entièrement minéral. Il met en scène la nature environnante, la cime des grands arbres et offre le cadrage d'un pin parasol situé dans l'axe de l'entrée. »

À l'articulation entre la ville et la plaine des sports, l'édifice accompagne la promenade publique. Matérialisé par un sol en béton désactivé teinté, le parvis du bâtiment s'ouvre sur la ville et propose un espace ombragé sous l'auvent constitué par le débord en porte-à-faux de la toiture. La nuit, les éclairages encastrés dans le plafond qualifient le lieu et les usages.

Donnant sur le parvis, une très grande porte d'entrée pivotante en acier clôt et ouvre l'espace jeunes. Elle donne accès au porche frais et ombragé. Cadré sur les arbres, il s'ouvre sur le patio et centralise les cheminements intérieurs et extérieurs. Le patio est conçu

comme une véritable pièce extérieure dans l'esprit du mode de vie méditerranéen et dessine un espace public intérieur. Son aménagement minimaliste permet d'y accueillir de multiples usages. En fond de patio, un trou percé dans le mur en béton, à hauteur d'œil, pour voir ou être vu, suscite la curiosité des usagers.

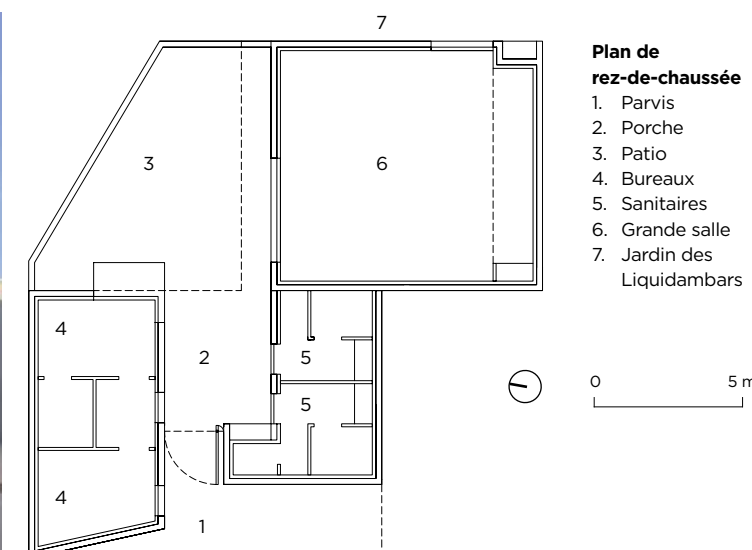
La végétation présente sur le site dialogue avec l'équipement. Elle oriente les espaces intérieurs, colore la lumière, projette son ombre sur les parois de béton, participe au rafraîchissement de l'édifice...

Pérenne et robuste

Le béton gris, matériau fondateur du lieu, est choisi par les architectes pour ses qualités épidermiques et plastiques. Coulé en place pour réaliser les murs, les sols, les plafonds, laissé brut, balayé ou verni, il fabrique l'architecture de l'édifice.

Sa pérennité et sa robustesse sont particulièrement adaptées aux activités « toniques » des adolescents. « Garant d'une construction simple, le béton est étanche à l'air », commentent les architectes.

« Il possède une excellente inertie thermique. Grâce à cela, le dispositif architectural de notre projet alternant espaces ombragés, pièces à vivre et éléments de nature, permet au bâtiment de se rafraîchir par la ventilation naturelle qui évite l'usage de la climatisation. » ■



A _____
Matérialisé par un sol en béton désactivé teinté, le parvis du bâtiment s'ouvre sur la ville.

B _____
L'édifice s'inscrit dans la végétation omniprésente.

C _____
Frais et ombragé, le porche s'ouvre sur le patio.

D _____
Le débord en porte-à-faux de la toiture offre un auvent ombragé.

E _____
Le patio est conçu comme un espace public intérieur qui permet d'accueillir de multiples usages.